

Kringloopbedrijf Mamamini

Jaarverslag

2006

Inhoudsopgave	2
Voorwoord	3
1. INLEIDING	4
1.1 Uitgangspunten: de doelstellingen	4
1.1.1 <i>Minima</i>	4
1.1.2 <i>Milieu</i>	4
1.1.3 <i>Werkgelegenheid</i>	4
1.1.4 <i>Ideële activiteiten</i>	4
2. DE ORGANISATIE	
2.1 Het bestuur	6
2.2 De bedrijfsstructuur	7
2.3 Ontwikkelingen	8
2.3.1 <i>Extern</i>	8
2.3.2 <i>Intern</i>	8
3 RESULTATEN M.B.T. DE IN-, DOOR- EN UITSTROOM VAN MEDEWERKERS	
3.1 Algemeen	10
3.2 Cijfers	
3.2.1 <i>Vergelijking van het personeelsbestand 2005/2006</i>	10
3.2.2 <i>Uitkerende instanties</i>	11
3.2.3 <i>Aantal gerealiseerde werkplekken</i>	11
3.2.4 <i>Specificering van de uitstroom</i>	11
4 RESULTATEN M.B.T. DE INZAMELING	
4.1 Algemeen	12
4.2 Cijfers	
4.2.1 <i>Inzameling</i>	12
4.2.2 <i>Verdeling</i>	12
4.2.3 <i>Bestemming</i>	13
4.3 Milieurendement	13
5 DE IDEËLE ACTIVITEITEN	
5.1 Fonds	14
5.2 Kerst-In	15
5.3 Gered Gereedschap	15

Voorwoord

In 2006 is Mamamini over de gehele breedte licht gegroeid: het aantal medewerkers, het aantal werkplekken dat we beschikbaar konden stellen en het aantal kilo's dat we ingezameld hebben.

Wat daarentegen sterk gegroeid is, is het aantal medewerkers dat vanuit Mamamini doorgestroomd is naar een reguliere baan: in 2005 bedroeg dit aantal 17, in 2006: 36! Een mooi succes!

Om de groei van het aantal medewerkers aan te kunnen hebben we in 2006 een nieuwe teamleider aangesteld, dit keer op de afdeling kassa/kleingoed aan de Helperoostsingel 15-29.

En Mamamini blijft zich verder ontwikkelen. Niet alleen op het gebied van inzameling van spullen of groei van het aantal medewerkers: in 2007 gaat er een Personeelsvertegenwoordiging opgericht worden. Hiervoor is eind 2006 de aanzet gegeven.

Al met al is Mamamini een stabiele organisatie geworden die flink presteert op de gebieden van haar doelstellingen: werkgelegenheid, milieu, minima en fonds.

Wat we daarbij echter niet mogen vergeten is dat Mamamini voor haar stabiliteit afhankelijk blijft van de inzet van de ID-banen.

2006 is voor ons een voorspoedig jaar geweest, zoals zal blijken uit dit jaarverslag.

Wij bieden het u daarom weer met genoegen aan.

Groningen, april 2007

Frans Vinks
Directeur

1. Inleiding

1.1 Uitgangspunten: de doelstellingen

We baseren onze werkzaamheden op de volgende doelstellingen.

1.1.1 *Minima*

Van oorsprong is een belangrijke doelstelling van de Stichting het verbeteren van de leefomstandigheden van de minima in het algemeen, d.m.v. het aanbieden van goede en goedkope spullen.

We blijven er voor zorgen dat een ieder, die dat nodig heeft, de basisbenodigdheden voor zijn huis voor heel weinig geld bij ons kan kopen.

Daarnaast hebben wij veel te maken met klanten uit andere inkomensgroepen en handelaren: tweede hands artikelen zijn populair. Daarom hebben we voor een bepaalde groep artikelen, die dat waard zijn, de prijzen verhoogd. Met het geld, dat we daarmee extra verdienen, kunnen we investeren in werkgelegenheid en onze ideële doelstellingen.

1.1.2 *Milieu.*

Door het ophalen, repareren en verkopen van spullen worden deze gered van de afvalberg en krijgen ze een langer leven. Deze spullen zorgen ervoor dat hiervoor in de plaats minder nieuwe artikelen geproduceerd hoeven te worden.

Bovendien vindt er, vanwege het hergebruik, minder afvalverbranding plaats.

1.1.3 *Werkgelegenheid.*

De bedoeling hierbij is tweeledig:

- door te werken worden medewerkers, die lang buiten het arbeidsproces gestaan hebben of nog nooit aan het arbeidsproces hebben deelgenomen, betrokken in een sociale structuur en leren de regels kennen, die horen bij het werken.
- door bij Mamamini te werken kunnen medewerkers relevante werkervaring op doen, zodat zij makkelijker door kunnen stromen naar reguliere arbeid.

1.1.4 *Ideële activiteiten*

Mamamini heeft drie ideële activiteiten:

- **Het Fonds**
Het Mamaminifonds is ingesteld om de opbrengsten van het bedrijf op een passende manier aan te wenden. Door de giften uit het Mamaminifonds worden jaarlijks diverse initiatieven ondersteund op het gebied van onze doelstellingen, maar ook daarbuiten.
- **De Kerst-In**
Ieder jaar wordt op Tweede Kerstdag onze vestiging in Noord opengesteld voor iedereen die het, om wat voor reden dan ook, het moeilijk of niet leuk vindt om de Kerst (alleen) thuis door te brengen. Er wordt gezorgd voor een hapje, een drankje en life-muziek.

- Gered Gereedschap
D.m.v. een intensieve ondersteuning (financieel en in natura) dragen wij er mede toe bij dat Gered Gereedschap Groningen een bloeiende organisatie is waar ongeveer 30 vrijwilligers ongeveer 10% van de landelijk verstuurd gereedschappen naar de ontwikkelingslanden voor hun rekening nemen.

Voor een uitgebreider verslag zie Hoofdstuk 5

2. DE ORGANISATIE

2.1 Het bestuur

De activiteiten van Mamamini hebben plaatsgevonden onder verantwoordelijkheid van het bestuur in de volgende samenstelling:

- Angel Stein voorzitter en tijdelijk penningmeester vanaf april 2006
- Joop de Jong plv. voorzitter
- Dorus Been secretaris (afscheid genomen in september 2006)
- Frank Grommers secretaris (vanaf oktober 2006)
- Menno Visser penningmeester (afscheid genomen in april 2006)
- Dirk Doeglas
- Klaas Hofman
- Aukje Holtrop (afscheid genomen in oktober 2006)

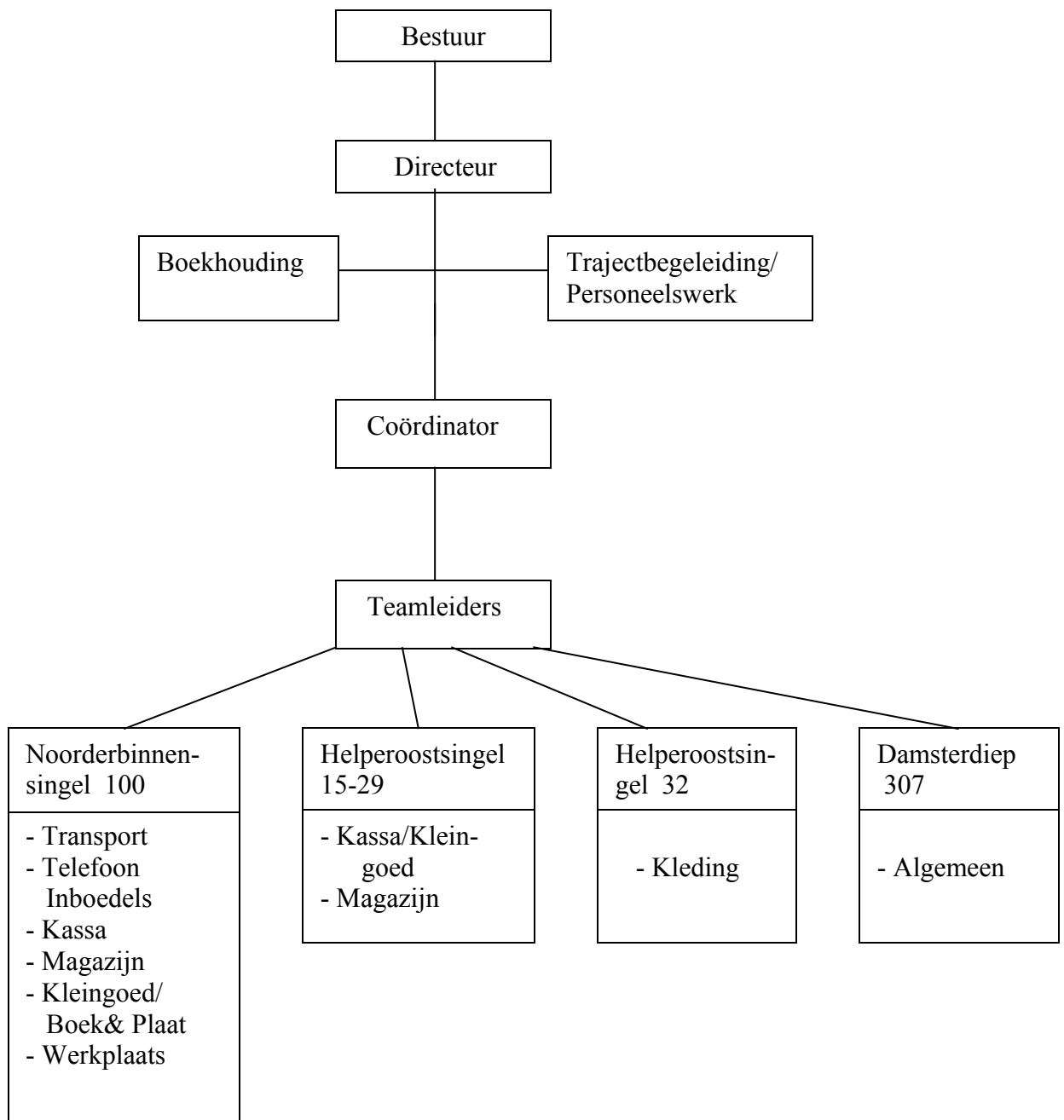
Het bestuur neemt in samenwerking met de directeur op strategisch niveau beslissingen. Verder helpen bestuursleden mee met de Kerst-In of zetten zich in voor de Fondscommissie. Ze verdelen hun aandacht door zich op verschillende niveaus in te zetten voor de minima.

In 2006 hebben 10 bestuursvergaderingen plaatsgevonden.

In de bestuursvergaderingen zijn o.a. de volgende zaken aan de orde geweest:

- Milieumaatregelen
- Enquête
- Personeelsvertegenwoordiging
- Diverse personele zaken.

2.2. De bedrijfsstructuur



Alle genoemde functies (behalve het bestuur) zijn regulier betaalde functies (betaald uit de opbrengsten van het bedrijf)

2.3 Ontwikkelingen

2.3.1 Extern

Aanbesteding m.b.t “Meedoen”

In 2006 hebben we meegedaan aan een aanbesteding binnen de gemeente Groningen m.b.t. de activiteit “Meedoen”.

“Meedoen” is door de gemeente ontwikkeld voor de groep uitkeringsgerechtigden met een grote afstand tot de arbeidsmarkt. De bedoeling is dat deze mensen toch een bijdrage leveren aan de samenleving.

Binnen Mamamini hebben we hier de werkplekken voor.

De aanbesteding is ons dan ook gegund, in eerste instantie voor 30 werkplekken. Officieel is het project op 1 juli van start gegaan, in november zijn de eerste plaatsingen gerealiseerd.

Verlenging Startstagecontract

De groep uitkeringsgerechtigden, die wel in staat wordt geacht op korte termijn uit te stromen naar reguliere arbeid, is ondergebracht in het project “Perspectief op werk” kortweg “Startstage” genoemd.

Dit project is van start gegaan in 2005 en in 2006 is het contract tussen de gemeente en Mamamini verlengd.

De Startstageregeling is verdeeld in een twee fases:

- Startstage: een periode van 3 maanden ter oriëntatie: Wat kan iemand? Het is de bedoeling dat iemand tijdens of na deze periode uitstroomt naar het bedrijfsleven.
- Werkstage: als het nog niet lukt uit te stromen naar het bedrijfsleven kan de periode bij Mamamini verlengd worden tot maximaal 12 maanden.

Als iemand na 12 maanden nog geen regulier werk heeft gevonden, wordt het contract tussen de dienst SoZaWe en de deelnemer beëindigd.

2.3.2 Intern

Extra teamleider

In het begin van het jaar is het aantal teamleiders uitgebreid met 1 zodat het totaal aantal nu op 10 komt. De behoefte aan een extra teamleider is gegroeid omdat er steeds meer medewerkers zijn gekomen met korte contracten. Dit vergt meer inwerktijd en meer begeleiding.

Enquête

In 2006 is een enquête gehouden onder de medewerkers van Mamamini.

Over het algemeen blijkt men behoorlijk tevreden te zijn.

Wel kwam naar voren dat er behoefte bestond aan een Personeelsvertegenwoordiging. Deze gaat dan ook in 2007 opgezet worden.

Milieu

We blijven ons best doen om ook intern aan het milieu te denken.

In de afgelopen jaren hebben we diverse zaken aangepakt, zoals:

- Een flink aantal oude kachels vervangen door nieuwe (HR) ketels
- Een aantal (9) zonnepanelen aangeschaft
- Een tochtsluis voor de bussen aan de Noorderbinnensingel
- Op plaatsen waar dat kon bewegingsmelders op de verlichting
- Een aantal schoonmaakmiddelen vervangen door Ecover (=milieuvriendelijke) produkten
- Het gebruik van Groene Stroom

Het afgelopen jaar hebben we daar aan toegevoegd:

- Een tochtsluis aan de Helperoostsingel
- Weinig stroom verbruikende lampen aan het Damsterdiep
- Isolatie van het dak aan het Damsterdiep

Nieuwe vestiging

Het gaat goed met onze nieuwe vestiging aan het Damsterdiep. Wel is het zo dat we ook heel 2006 nog beperkt open geweest zijn (wo-, do-, vrijdagmiddag), omdat we nog niet genoeg medewerkers hebben om volledig open te gaan.

Opleidingen:

- *Bedrijfshulpverlening*: jaarlijkse herhaling voor leidinggevenden en een aantal assistent leidinggevenden, totaal 11 personen.
- *Rugtraining* (magazijn, transport en werkplaats), totaal 10 personen.
- *Klantvriendelijk handelen* (winkel, transport, boetiek, magazijn) ongeveer 20 personen
- *Managementtraining* voor nieuwe leidinggevenden: 2 personen
- *Coachingstraject*: 1 persoon
- *Windows/Word voor beginners*: 3 personen
- *Diversen*:
 - *Lascursus*
 - *Werken aan je lichamelijke conditie (indien medisch wenselijk)*
 - *EHBO*

3. RESULTATEN M.B.T. DE IN-, DOOR EN UITSTROOM VAN MEDEWERKERS

3.1 Algemeen

In vergelijking met voorgaande jaren is het wat betreft veranderingen op personeelsgebied redelijk rustig geweest.

De samenstelling en de grootte van het personeelsbestand is nagenoeg gelijk gebleven in vergelijking met 2005, het aantal reguliere medewerkers is met 1 toegenomen. Dit komt, omdat er vanwege de sterke groei van het aantal vrijwilligers eind 2005, een extra leidinggevende nodig was.

Bij Mamamini waren in 2006 5 verschillende soorten dienstverbanden mogelijk:

1. Een regulier dienstverband op cruciale functies. Dit zijn de leidinggevend en de staf.
2. Een ID (Instroom-Doorstroom) dienstverband: de medewerker is in dienst van Stichting Mamamini maar wordt gesubsidieerd door de overheid.
3. DSW detachering: de medewerker is in dienst van de Dienst Sociale Werkvoorziening maar is gedetacheerd bij Mamamini. In 2006 zijn we hier voor het eerst mee begonnen. Het gaat om langere dienstverbanden van een groter aantal uren. Deze banen worden gebruikt voor de stabiliteit in de organisatie.
4. Start/werkstage. Dit is een project van de Sociale Dienst: "Perspectief op Werk". De stage wordt gebruikt om mensen, met behoud van hun uitkering, weer aan werk te laten wennen en vervolgens snel door te laten stromen naar een stageplek bij het bedrijfsleven of naar een reguliere baan.
5. Vrijwilligerswerk/stages/trajecten. Via reïntegratiebedrijven, scholen en op eigen initiatief werken veel mensen bij ons, vaak met behoud van uitkering.

3.2 Cijfers

3.2.1. *Vergelijking van het personeelsbestand (in aantallen) met het personeelsbestand van eind 2005:*

Jaar	2005		2006	
	Aantal medew.	Fte	aantal medew.	Fte
Regulier	13	12,6	14	13,1
ID	23	20	21	18,2
DSW detachering	0	0	3	2,3
Start/werkstage	12	8	11	6,4
Vrijwilligers	84	33	93	39,2
Totaal	132	73,6	142	79,2

Uitgangspunten voor FTE berekening:

1 FTE = 38 uur

ID gemiddeld = 33 uur

Vrijwilliger gemiddeld = 16 uur

3.2.2 *Uitkerende instanties (dus exclusief reguliere medewerkers)*

Uitkerende instanties	2005	2006
ID subsidie	23	21
SoZaWe	57	69
UWV	34	32
Diversen	5	6
Totaal	119	128

Het aantal medewerkers met een uitkering van de Sociale Dienst is gegroeid. Dit komt vnl. door de trajecten “Startstage” en “Meedoen”.

3.2.3 *Het aantal medewerkers dat in 2005 en 2006 bij Mamamini een werkplek heeft gehad:*

Gerealiseerde werkplekken	2005	2006
lang bezette werkplekken (> 1jr)	52	73
ingestroomd	71	60
in- en uitgestroomd in hetzelfde jaar	54	77
uitgestroomd	53	54
taakstraffen *)	34	16
PTCN (vrijwilligerswerk tijdens detentie) *)	11	2
Totaal	275	282

*) Deze groep is niet meegenomen in de cijfers hieronder m.b.t. de specificering van de uitstroom.

Duidelijk is te zien dat de contracten over het algemeen wat korter worden: het aantal medewerkers dat in het zelfde jaar in- en uitgestroomd is, is flink toegenomen.

3.2.4 *Specificering van de uitstroom*

Uitstroom	2005	2006
Regulier betaald werk	17	36
Afgerond traject *)	40	24
Gestopt, medische/psychische redenen	18	35
Gestopt, overige redenen	32	36
Totaal	107	131

*) Het traject bij Mamamini is afgerond. Het resultaat kan een werkplek bij de DSW zijn, een werk/ leerplek met loonkostensubsidie bij een regulier werkgever, een WWB plek elders enz.

Opvallend is het feit dat het aantal medewerkers dat uitgestroomd is naar reguliere arbeid, verdubbeld is. Dit komt vooral door het “Startstage” traject.

4. **BEDRIJFSRESULTATEN M.B.T. DE INZAMELING**

4.1 **Algemeen**

Bij de berekening van de resultaten moet met het volgende rekening worden gehouden:

de ingevoerde tonnen, behalve de kleding, worden niet gewogen, maar worden via turflijsten berekend. Als medewerkers spullen bij klanten ophalen of als spullen bij de vestigingen aangeboden worden, wordt het betreffende product op een lijst met goederen geturfd. De resultaten van de turflijsten worden ingevoerd in ons registratiesysteem.

De tonnen die het bedrijf uitgaan, worden wel gewogen..

Dat betekent dat de invoerresultaten te laag weergegeven worden, omdat het zeker is, dat lang niet alle goederen die aangeboden worden op de turflijsten terecht komen. Dat wordt in de hectiek regelmatig vergeten.

Als voorbeeld hierbij dient de kleding: hierbij werd in 2006 49% meer opgehaald dan via het registratiesysteem weergegeven wordt.

Het is dus logisch om de aantallen kilo's die via het turfsysteem geregistreerd zijn op te waarderen. Om toch wat bescheiden te blijven herberekenen we alle stromen niet met 49% maar met 40%: we tellen bij iedere fractie, die met de hand genoteerd is, 40% bij.

4.2 **Cijfers**

4.2.1 *Inzameling*

Opgehaald, genoteerd via registratiesysteem
Toevoeging 40% *)

t.o.v. 2005

1.084	ton	
<u>446</u>	<u>ton</u>	
1.530	ton	+ 8%

Totaal

*) bij kleding wordt geen 40% toegevoegd: hierbij gebruiken we de gewogen kilo's

4.2.2 *Verdeling :*

	Geregistreerd in Tonnen	+40%	totaal	t.o.v. 2005
Meubels	565	226	791	+ 4%
Kleingoed	147	59	206	+ 23%
Boeken en Platen	80	32	112	+ 13%
Kleding	141	*)	210	+ 8%
Wit en bruingoed	120	48	168	+ 10%
Diversen	31	12	43	+ 0%
Totaal	1.084		1.530	+ 8%

*) Bij kleding is alles gewogen, dus geen percentage toegevoegd

4.2.3 Bestemming

Hergebruik	in tonnen	t.o.v. 2005
Metaalafvoer	105	+ 33%
Web afvoer	36	- 44%
Papierafvoer	44	+ 16%
Kleding afvoer export	71	- 5%
Totaal	256	+ 0%

De Wit- en Bruingoed afvoer is sterk gedaald. Dit heeft te maken met het landelijk beleid op het gebied van de inzameling hiervan. In 2005 was dit nog centraal geregeld via de Gemeentelijke Milieudienst. In 2006 is dit losgelaten en vindt vooral witgoed (wasmachines, gasfornuizen e.d.) zijn weg via de ijzerbak. Vandaar dat de metaalafvoer sterk gestegen is.

Verkoop winkel	in tonnen	t.o.v. 2005
Ingebrachte goederen	1.530	+ 8%
Af: hergebruik	256	+ 0%
Af: naar de stort	433	+17%
Totaal	841	+ 6%

Er heeft een stijging plaatsgevonden van het percentage “Verkoop winkel” dankzij de opening van onze nieuwe vestiging aan het Damsterdiep.

4.3 Milieurendement

- 72 % (= spullen die niet naar de stort gaan gedeeld door het totaal aan opgehaalde spullen).

5. De Ideële activiteiten

5.1 Fonds

Elk jaar reserveert Mamamini een bepaald bedrag voor instellingen die voldoen aan de criteria van het Mamamini-fonds. De voorkeur gaat uit naar instellingen die zich richten op milieu, minima of werkgelegenheid. Omdat er op basis van deze criteria niet genoeg aanvragen zijn, die gehonoreerd kunnen worden, worden ook instellingen met andere doelstellingen met een gift verblijd. De fondscommissie weegt zorgvuldig alle aanvragen en doet uiteindelijk een voordracht aan het bestuur, dat hierover beslist.

Per abuis zijn in het jaarverslag van 2005 de gegevens voor het jaarverslag van 2006 terecht gekomen. Dat wordt bij deze hersteld, vandaar dat dezelfde lijst goede doelen als in het vorige jaarverslag nu hieronder gepubliceerd wordt.

Geschonken in 2006:

Stichting Samen aan tafel

De organisatie heeft tot doel het wekelijks gratis maaltijden verstrekken aan mensen in een financieel moeilijke positie, die daardoor in een sociaal isolement dreigen te raken. € 3.000,=

Zeilstichting Aeolus

Zeilkampen voor kinderen die om medische, sociale, psychische of andere redenen in de verdrukking zitten of dreigen te raken. € 3.500,=

Verzorgingshuis Hunzerheem

Aanschaf van een duofiets zodat bewoners onder begeleiding naar buiten kunnen € 1.300,=

Verzorgingscentrum Ebbingepoort

Geld voor het organiseren van diverse activiteiten € 2.000,=

Werkgroep "Vrienden van de arme kant"

Geld voor de Kerstactie van 2006 € 2.000,=

Stichting Vogelopvang 't Hemelrijk

Bijdrage in de kosten voor een buitenvolière € 2.500,=

Speeltuinvereniging Corpus den Hoorn

Reisjes voor kinderen van minima in de wijk € 1.750,=

Stichting Papegaaienhulp

Voorlichting over, opvangen en verzorgen van papegaaien € 1.000,=

Rechtswinkel Groningen

Ondersteunen van de minder draagkrachtige rechtzoekende € 500,=

Juridisch spreekuur,

Het organiseren van juridische spreekuren voor minder draagkrachtigen € 500,=

Kinder- en Jongerenrechtswinkel

Geven van gratis advies aan kinderen en jongeren onder de 21 jaar € 500,=

Gered Gereedschap

Materiaal voor kisten om gereedschap naar derde wereld te versturen € 650,=

Sponsoring kleine organisaties

€ 1.390,=

Diversen buiten fonds om (o.a. huisvesting Gered Gereedschap, Kerst-In)

€ 9.000,=

Totaal

€ 29.590 ,=

5.2 Kerst-In

Ieder jaar organiseert Mamamini op Tweede Kerstdag een feest met live-muziek en hapjes en drankjes voor mensen met weinig geld, mensen die zich alleen voelen of anderszins. Ook in 2006 was dit weer een groot succes. Ongeveer 300 mensen hebben we op deze manier een gezellige middag kunnen bieden. Vorig jaar (2005) was het aantal ongeveer 350.

5.3 Gered Gereedschap

Sinds eind 1999 heeft Gered Gereedschap een plaats gevonden onder het dak van Mamamini. Gered Gereedschap is een landelijke organisatie met, verspreid over het land, 30 zelfstandig opererende werkplaatsen waar vrijwilligers werken. In die werkplaatsen wordt gereedschap gerepareerd, schoongemaakt en op aanvraag verzonden naar kleinschalige projecten in ontwikkelingslanden: hergebruik van producten ten bate van een groep zeer kwetsbare medemensen.

Omdat Gered Gereedschap Groningen nauwelijks eigen inkomsten kan genereren en vanwege de grote verwantschap tussen de beide organisaties op het gebied van doelen en uitvoering, heeft Mamamini in 1999 besloten tot een soort adoptie van Gered Gereedschap. In de vestiging aan de Helpoostsingel is een afgescheiden ruimte gereserveerd van ongeveer 200 m2 met een eigen, voor het gevende publiek aantrekkelijke, ingang. De “adoptie” door Mamamini heeft zeer positieve gevolgen gehad voor Gered Gereedschap. In de afgelopen 7 jaar is Gered Gereedschap sterk gegroeid. Het aantal vrijwilligers is toegenomen tot ruim 30 en daardoor ook het aantal stuks gereedschap dat jaarlijks klaargemaakt kan worden voor verzending. Op deze manier heeft Gered Gereedschap Groningen in 2006 ongeveer 10 % van het landelijk totaal voor haar rekening genomen.