

# **Kringloopbedrijf Mamamini**

## **Jaarverslag**

**2007**

Inhoudsopgave	2
Voorwoord	3
<b>1. INLEIDING</b>	<b>4</b>
<b>1.1 Uitgangspunten: de doelstellingen</b>	<b>4</b>
1.1.1 <i>Minima</i>	4
1.1.2 <i>Milieu</i>	4
1.1.3 <i>Werkgelegenheid</i>	4
1.1.4 <i>Ideële activiteiten</i>	4
<b>2. DE ORGANISATIE</b>	
<b>2.1 Het bestuur</b>	<b>6</b>
<b>2.2 De bedrijfsstructuur</b>	<b>7</b>
<b>2.3 Ontwikkelingen</b>	<b>8</b>
2.3.1 <i>Extern</i>	8
2.3.2 <i>Intern</i>	9
<b>3 RESULTATEN M.B.T. DE IN-, DOOR- EN UITSTROOM VAN MEDEWERKERS</b>	
<b>3.1 Algemeen</b>	<b>11</b>
<b>3.2 Cijfers</b>	
3.2.1 <i>Vergelijking van het personeelsbestand 2005/2006</i>	11
3.2.2 <i>Uitkerende instanties</i>	12
3.2.3 <i>Aantal gerealiseerde werkplekken</i>	12
3.2.4 <i>Specificering van de uitstroom</i>	12
<b>4 RESULTATEN M.B.T. DE INZAMELING</b>	
<b>4.1 Algemeen</b>	<b>13</b>
<b>4.2 Cijfers</b>	
4.2.1 <i>Inzameling</i>	13
4.2.2 <i>Verdeling</i>	13
4.2.3 <i>Bestemming</i>	14
<b>4.3 Milieurendement</b>	<b>14</b>
<b>5 DE IDEËLE ACTIVITEITEN</b>	
<b>5.1 Fonds</b>	<b>15</b>
<b>5.2 Kerst-In</b>	<b>17</b>
<b>5.3 Gered Gereedschap</b>	<b>17</b>

## Voorwoord

18 jaar Mamamini, 18 jaar groei.

De groei is soms wat ontstuimig, zoals in 1999, 2002 en eind 2005 toen we een nieuwe vestiging openden, soms wat rustiger zoals afgelopen jaar (al zal niet iedere medewerker dat beamen).

Er hebben weinig grote veranderingen plaatsgevonden, maar we hebben wel weer geïnvesteerd in kwaliteit en verdere ontwikkeling.

De investering in kwaliteit blijkt o.a. uit het feit dat we eind 2007 weer 2 procedures hebben kunnen starten voor 2 extra teamleiders. Deze leidinggevenden sturen de medewerkers aan op de werkvloer.

Met de uitbreiding van het aantal teamleiders zijn we al sinds 2005 bezig. Het aantal medewerkers dat door 1 teamleider aangestuurd wordt kunnen we zo geleidelijk omlaag brengen van gemiddeld 15 naar gemiddeld 10. Dit resulteert in meer aandacht voor de medewerker.

Dankzij de goede begeleiding is het in 2007 gelukt om 22 medewerkers door te laten stromen naar reguliere arbeid. Het werk, dat wij te bieden hebben, levert daarnaast voor medewerkers, die (nog) niet toe zijn aan een betaalde baan, training in arbeidsvaardigheden en een zinvolle dagbesteding.

Wat betreft de opgehaalde goederen zijn we er, ondanks een stijging van de hoeveelheid opgehaalde goederen, in geslaagd om de hoeveelheid afval te verminderen: 114.000 kilo meer opgehaald, 10.000 kilo minder afval.

Voor meer details verwijst ik graag naar het hierna volgende jaarverslag, dat we u hierbij weer met genoeg aanbieden.

Groningen, mei 2008

Frans Vinks  
Directeur

# 1. Inleiding

## 1.1 Uitgangspunten: de doelstellingen

We baseren onze werkzaamheden op de volgende doelstellingen.

### 1.1.1 *Minima*

Van oorsprong is een belangrijke doelstelling van de Stichting het verbeteren van de leefomstandigheden van de minima in het algemeen, d.m.v. het aanbieden van goede en goedkope spullen.

We blijven er voor zorgen dat een ieder, die dat nodig heeft, de basisbenodigdheden voor zijn huis voor heel weinig geld bij ons kan kopen.

Daarnaast hebben wij veel te maken met klanten uit andere inkomensgroepen en handelaren: tweede hands artikelen zijn populair. Daarom hebben we voor een bepaalde groep artikelen, die dat waard zijn, de prijzen verhoogd. Met het geld, dat we daarmee extra verdienen, kunnen we investeren in werkgelegenheid en onze ideële doelstellingen.

### 1.1.2 *Milieu.*

Door het ophalen, repareren en verkopen van spullen worden deze gered van de afvalberg en krijgen ze een langer leven. Deze spullen zorgen ervoor dat hiervoor in de plaats minder nieuwe artikelen geproduceerd hoeven te worden.

Bovendien vindt er, vanwege het hergebruik, minder afvalverbranding plaats.

### 1.1.3 *Werkgelegenheid.*

De bedoeling hierbij is tweeledig:

- door te werken worden medewerkers, die lang buiten het arbeidsproces gestaan hebben of nog nooit aan het arbeidsproces hebben deelgenomen, betrokken in een sociale structuur en leren de regels kennen, die horen bij het werken.
- door bij Mamamini te werken kunnen medewerkers relevante werkervaring op doen, zodat zij makkelijker door kunnen stromen naar reguliere arbeid.

### 1.1.4 *Ideële activiteiten*

Mamamini heeft drie ideële activiteiten:

- **Het Fonds**  
Het Mamaminifonds is ingesteld om de opbrengsten van het bedrijf op een passende manier aan te wenden. Door de giften uit het Mamaminifonds worden jaarlijks diverse initiatieven ondersteund op het gebied van onze doelstellingen, maar ook daarbuiten.
- **De Kerst-In**  
Ieder jaar wordt op Tweede Kerstdag onze vestiging in Noord opengesteld voor iedereen die het, om wat voor reden dan ook, leuker vindt om de Kerst bij ons door te brengen dan thuis. Er wordt gezorgd voor een hapje, een drankje en life-muziek.
- **Gered Gereedschap**

D.m.v. een intensieve ondersteuning (financieel en in natura) dragen wij er mede toe bij dat Gered Gereedschap Groningen een bloeiende organisatie is waar ongeveer 30 vrijwilligers ongeveer 10% van de landelijk verstuurde gereedschappen naar de ontwikkelingslanden voor hun rekening nemen.  
*Voor een uitgebreider verslag zie Hoofdstuk 5*

## 2. DE ORGANISATIE

### 2.1 Het bestuur

De activiteiten van Mamamini hebben plaatsgevonden onder verantwoordelijkheid van het bestuur in de volgende samenstelling:

- Angel Stein                      voorzitter en tijdelijk (vanaf april 2006) penningmeester (vertrokken in september 2007)
- Joop de Jong                    plv. voorzitter (voorzitter vanaf september 2007)
- Frank Grommers                secretaris
- Dirk Doeglas                    penningmeester vanaf oktober 2007
- Klaas Hofman

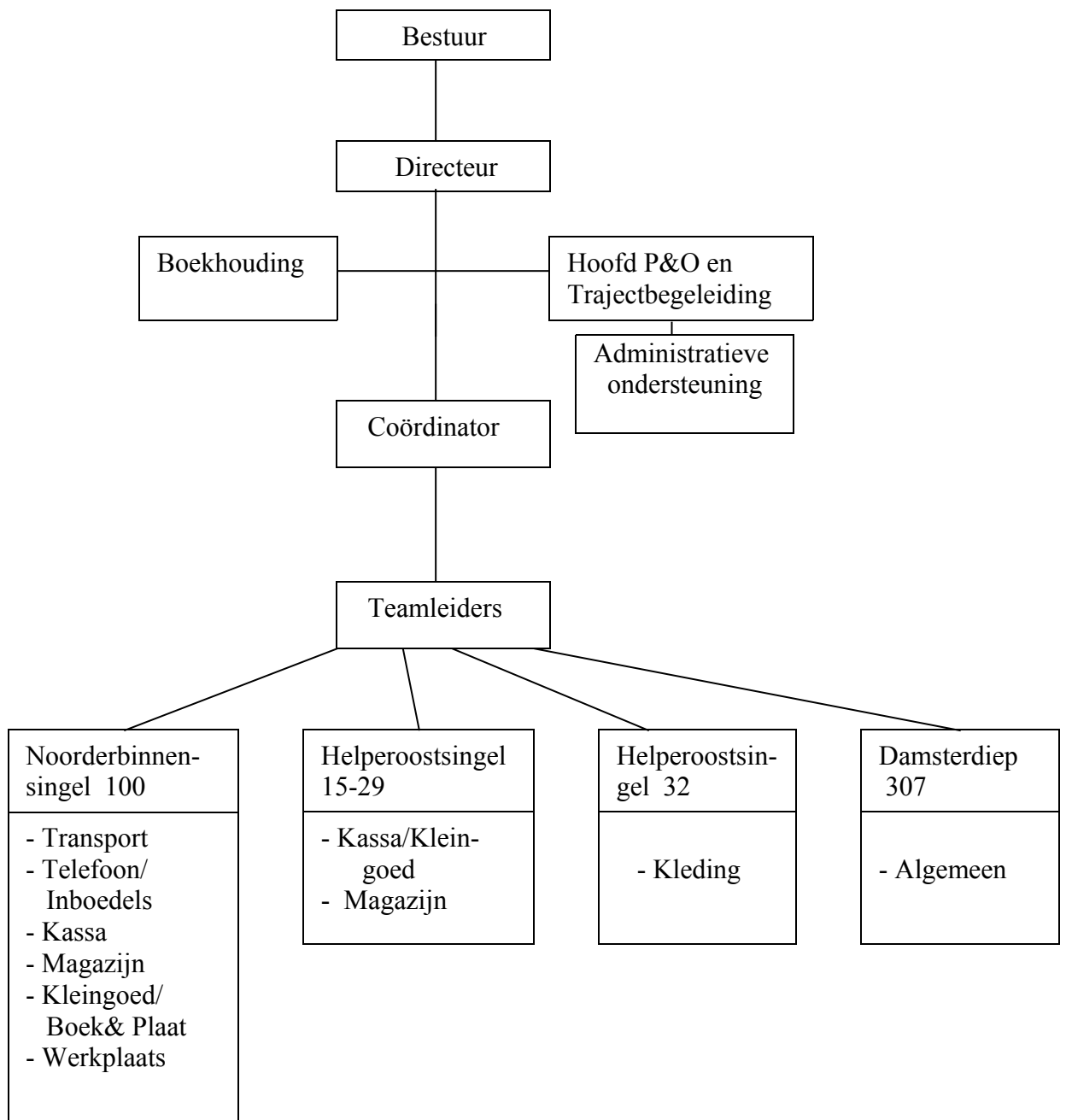
Het bestuur neemt in samenwerking met de directeur op strategisch niveau beslissingen. Verder helpen bestuursleden mee met de Kerst-In of zetten zich in voor de Fondscommissie. Ze verdelen hun aandacht door zich op verschillende niveaus in te zetten voor de minima.

In 2007 hebben 12 officiële bestuursvergaderingen plaatsgevonden.

In de bestuursvergaderingen zijn o.a. de volgende zaken aan de orde geweest:

- Discussie m.b.t. het voortbestaan van de Kerst-In: de organisatie van de Kerst-In is dusdanig zwaar op de organisatie gaan drukken dat er ingrijpende maatregelen noodzakelijk waren om de organisatie er niet te zwaar onder te laten lijden. Er zijn diverse discussies over gevoerd, die uiteindelijk geleid hebben tot een pakket nieuwe maatregelen. Dankzij die nieuwe maatregelen was het de Kerst-In qua organisatie goed te doen.
- Het bestuur is nauw betrokken geweest bij het opzetten van de Personeelsvertegenwoordiging als vervolg op de enquête die het bestuur in 2006 heeft gehouden en waarin de behoefte aan een vertegenwoordiging naar voren kwam.
- Instemming m.b.t. het uitbreiden van de personeelsbezetting in 2008 met 3 teamleiders.
- Onderzoek naar de eindejaarsuitkering
- Diverse andere personele zaken.

## 2.2. De bedrijfsstructuur



Alle genoemde functies (behalve het bestuur) zijn regulier betaalde functies (betaald uit de opbrengsten van het bedrijf)

## 2.3 *Ontwikkelingen*

### 2.3.1 *Extern*

#### Deelname aan armoedepact, gift kleding aan voedselbank

In de stad Groningen is het “Armoedepact” gestart. Dit is een initiatief van de gemeente om allerlei organisaties, die iets kunnen bieden aan de arme inwoner van de stad Groningen, bij elkaar te brengen.

Onze inbreng in 2007 heeft bestaan uit het leveren van kleding aan de Voedselbank. De voedselbank wil op een breder gebied dan alleen voedsel hulp bieden daar waar het nodig is. Kleding is één van deze gebieden.

#### Het project Meedoen

“Meedoen” is een van de projecten van de Sociale Dienst voor mensen met een grote afstand tot de arbeidsmarkt. Mensen met een WWB uitkering worden uitgenodigd door hun consultants om te bespreken welke mogelijkheden er zijn om bijvoorbeeld via vrijwilligerswerk een opstapje naar regulier werk te maken. Men kan kiezen uit een groot aanbod van zeer gevarieerd vrijwilligerswerk in de hele stad. Ook Mamamini is met alle werkplekken te vinden in de zogenaamde Meedoenklapper van Sozawe.

Een half jaar lang, voor 20 uur in de week, kan via vrijwilligerswerk ervaring opgedaan worden in ons bedrijf. Werkroutine, omgaan met collega's, op tijd komen, kortom allerlei belangrijke werknemersvaardigheden. Na een half jaar goed functioneren ontvangt de medewerker een bonus en ook nog een scholingspremie. En natuurlijk wordt gekeken of een vervolgtraject naar regulier werk mogelijk is.

#### Perspectief op Werk.

Weerwerk (afdeling van de Sociale Dienst) meldt hiervoor de kandidaten aan. Het project bestond uit startstages en werkstages, maar veranderde in 2007 in een A-traject van een jaar en een B-traject van 2 jaar. Al naar gelang de afstand tot de arbeidsmarkt.

De trajecten beginnen met een diagnostische fase, in een samenwerkingsverband met DSW Stadspark, van maximaal 6 weken. Daarna volgt een stage van 3 maanden met eventueel verlenging om daarna omgezet te worden in een detacheringsovereenkomst. Wat inhoudt dat de stagiaire in dienst wordt genomen door Weerwerk en dat Mamamini als inlener detacheringskosten betaald. De medewerker ontvangt dan geen uitkering meer, tenzij men door bijvoorbeeld zorgplicht niet voldoende uren kan werken. Dan houdt men een aanvullende uitkering.

Na de detachering zal de medewerker uit moeten stromen naar regulier werk. Naast de detachering is de medewerker ook vaak druk met de nodige cursussen en gesprekken om dat te bewerkstelligen.

*Als iemand na 24 maanden nog geen regulier werk heeft gevonden, wordt het contract tussen de dienst SoZaWe en de deelnemer beëindigd.*

### 2.3.2 Intern

#### Aannemen medewerker voor ondersteuning personeelszaken

Het bedrijf is de afgelopen jaren sterk gegroeid.

Het aantal medewerkers en het aantal teamleiders is sterk toegenomen.

Om een goede begeleiding te kunnen blijven geven aan de groeiende groep medewerkers zijn er meer teamleiders aangesteld. Om ervoor te zorgen dat de teamleiders voldoende kwaliteit kunnen leveren in hun werk is goede ondersteuning vanuit P&O noodzakelijk. Om dat te kunnen doen moest het hoofd P&O enkele eenvoudiger taken afstoten naar een nieuw aangenomen administratief medewerkster

#### Personeelsvertegenwoordiging

In april 2007 is de eerste PVT (personeelsvertegenwoordiging) van start gegaan.

Mamamini is ondertussen zo gegroeid dat dit noodzakelijk is om de communicatie met de medewerkers op een goede manier vorm te geven. Er is gestart met een training en vervolgens met het 2-wekelijks vergaderen, omdat in de opstartfase veel tijd nodig is. Het is wennen aan elkaar, maar de instelling van de PVT is zeker een aanwinst voor de organisatie.

#### Procedures voor 2 nieuwe teamleiders en toestemming voor een derde

Zoals al eerder aangeven is, is het voor het goed kunnen begeleiden van medewerkers noodzakelijk dat er voldoende teamleiders zijn. Het gaat goed met Mamamini zodat we in staat zijn weer extra teamleiders aan te nemen. In 2007 zijn 2 procedures gestart, 1 voor een teamleider op de werkplaats aan de Helperoostsingel, 1 voor een extra teamleider bij het team transport/telefoon/inboedels. De teamleiders zijn aangenomen in de eerste week van 2008.

#### Meer Milieumaatregelen

Na alle eerdere stappen op het gebied van het milieu zoals tochtluizen, energiezuiniger kachels op een aantal plaatsen, isolerende maatregelen enz. zijn we in 2007 meer biologische producten gaan inkopen voor de kantines (appelsap, sinaasappelsap, koffiemelk enz) en op het gebied van schoonmaakmiddelen. Ook is onze afvalscheiding in 2007 verder uitgebreid door het plaatsen van glascontainers.

We zijn ook in staat geweest onze hoeveelheid afval te verminderen door een strengere selectie op het gebied van inboedels.

#### ID-banen

Er hebben een aantal wijzigingen plaatsgevonden op het gebied van de ID-banen: 2 medewerkers zijn uitgestroomd vanwege het feit dat ze verhuisd zijn naar buiten de stad. Dan houdt de subsidie voor de ID baan op.

Eén medewerker is doorgestroomd van een medewerkersfunctie naar een assistent-teamleidersfunctie binnen Mamamini.

#### Opleidingen:

- *Bedrijfshulpverlening*: jaarlijkse herhaling voor leidinggevenden en een aantal assistent leidinggevenden, totaal 11 personen.
- *Rugtraining* (magazijn, transport en werkplaats), totaal 10 personen.
- *Klantvriendelijk handelen* (winkel, transport, boetiek, magazijn) ongeveer 20 personen
- *Managementtraining* voor nieuwe leidinggevenden: 2 personen

- *Training voor praktijkbegeleiders KC Handel: 4 personen*
- *Chauffeursopleiding: 1 persoon*
- *Training oriëntatie op de toekomst: 3 personen*
- *Windows/Word voor beginners: 3 personen*
- *Diversen:*
  - *(Proef)rijlessen*
  - *Lascursus*
  - *Werken aan je lichamelijke conditie (indien medisch wenselijk)*
  - *EHBO*

### 3. RESULTATEN M.B.T. DE IN-, DOOR- EN UITSTROOM VAN MEDEWERKERS

#### 3.1 Algemeen

In 2007 is het personeelsbestand iets gegroeid in vergelijking met 2005, van 142 naar 150 medewerkers. Het aantal reguliere medewerkers is met 1 toegenomen tot 15. De samenstelling is nagenoeg gelijk gebleven, alleen zijn er iets meer detacheringen geweest.

Bij Mamamini waren in 2007 5 verschillende soorten dienstverbanden mogelijk:

1. Een regulier dienstverband op cruciale functies. Dit zijn de leidinggevend en de staf.
2. Een ID (Instroom-Doorstroom) dienstverband: de medewerker is in dienst van Stichting Mamamini maar wordt gesubsidieerd door de overheid.
3. Detachering via DSW (Dienst Sociale Werkvoorziening) of via de Sociale Dienst. Voor medewerkers, die op deze manier bij ons binnenkomen, moeten we een inleenvergoeding betalen. Het gaat om langere dienstverbanden van een groter aantal uren. Deze banen dragen bij aan de stabiliteit van de organisatie.
4. Stages via de Sociale Dienst. Dit is vanuit het project “Perspectief op Werk”. De stage wordt gebruikt om mensen, met behoud van hun uitkering, weer aan werk te laten wennen en vervolgens snel door te laten stromen naar een stageplek bij het bedrijfsleven of naar een reguliere baan.
5. Vrijwilligerswerk/stages/trajecten. Via Sociale Diensten, UWV, reïntegratiebedrijven, scholen en op eigen initiatief werken veel mensen bij ons, vaak met behoud van uitkering.

#### 3.2 Cijfers

##### 3.2.1. *Vergelijking van het personeelsbestand (in aantallen) met het personeelsbestand van eind 2006:*

Jaar	2006		2007	
	Aantal medew.	Fte	aantal medew.	Fte
Regulier	14	13,1	15	13,5
ID	21	18,2	19	16,5
DSW detachering.	3	2,3	4	3,1
Weerwerk detach.	0	0	5	4
Start/werkstage	11	6,4	11	6,4
Vrijwilligers	93	39,2	96	40,4
<b>Totaal</b>	142	79,2	150	83,9

Uitgangspunten voor FTE berekening:  
1 FTE = 38 uur  
ID gemiddeld = 33 uur  
Vrijwilliger gemiddeld = 16 uur

### 3.2.2 *Uitkerende instanties (dus exclusief reguliere medewerkers)*

<b>Uitkerende instanties</b>	<b>2006</b>	<b>2007</b>
ID subsidie	21	19
Sociale Dienst(en)	69	72
UWV	32	35
Diversen	6	9
<b>Totaal</b>	<b>128</b>	<b>135</b>

### 3.2.3 *Het aantal medewerkers dat in 2006 en 2007 bij Mamamini een werkplek heeft gehad:*

<b>Gerealiseerde werkplekken</b>	<b>2006</b>	<b>2007</b>
lang bezette werkplekken (> 1jr)	73	77
ingestroomd	60	56
in- en uitgestroomd in hetzelfde jaar	77	79
uitgestroomd	54	52
taakstraffen *)	16	18
<b>Totaal</b>	<b>280</b>	<b>282</b>

\*) Deze groep is niet meegenomen in de cijfers hieronder m.b.t. de specificering van de uitstroom.

### 3.2.4 *Specificering van de uitstroom*

<b>Uitstroom</b>	<b>2006</b>	<b>2007</b>
Regulier betaald werk	36	22
Afgerond traject *)	24	28
Gestopt, medische/psychische redenen	35	40
Gestopt, overige redenen	36	36
<b>Totaal</b>	<b>131</b>	<b>126</b>

\*) Het traject bij Mamamini is afgerond. Het resultaat kan een werkplek bij de DSW zijn, een werk/ leerplek met loonkostensubsidie bij een regulier werkgever, een WWB plek elders enz.

## 4. BEDRIJFSRESULTATEN M.B.T. DE INZAMELING

### 4.1 Algemeen

Bij de berekening van de resultaten moet met het volgende rekening worden gehouden:

de binnengekomen tonnen, behalve de kleding, worden niet gewogen, maar worden via turflijsten berekend. Als medewerkers spullen bij klanten ophalen of als spullen bij de vestigingen aangeboden worden, wordt het betreffende product op een lijst met goederen geturfd. De resultaten van de turflijsten worden ingevoerd in ons registratiesysteem.

De tonnen die het bedrijf uitgaan, worden wel gewogen..

Dat betekent dat de invoerresultaten te laag weergegeven worden, omdat het zeker is, dat lang niet alle goederen die aangeboden worden op de turflijsten terecht komen. Dat wordt in de hectiek regelmatig vergeten.

*Als voorbeeld hierbij dient de kleding: hierbij werd in 2007 124% meer opgehaald dan via het registratiesysteem weergegeven wordt.*

*Het is dus logisch om de aantallen kilo's die via het turfsysteem geregistreerd zijn op te waarderen. Om toch wat bescheiden te blijven herberekenen we alle stromen niet met 124% maar met 82%: we tellen bij iedere fractie, die met de hand genoteerd is, 82% bij.*

### 4.2 Cijfers

#### 4.2.1 Inzameling

Opgehaald, genoteerd via registratiesysteem	860	ton
Toevoeging 82% *)	<u>784</u>	<u>ton</u>
<b>Totaal</b>	<b>1.644</b>	<b>ton + 7%</b> (t.o.v. 2006)

\*) bij kleding wordt geen 82% toegevoegd: hierbij gebruiken we de gewogen kilo's

#### 4.2.2 Verdeling :

	Geregistreerd in Tonnen	+82%	totaal	t.o.v. 2006
Meubels	481	394	875	+ 10%
Kleingoed	122	100	222	+ 13%
Boeken en Platen	74	61	135	+ 20%
Kleding	222	*)	222	+ 5%
Wit en bruingoed	84	69	153	- 9%
Diversen	20	17	37	- 14%
<b>Totaal</b>	<b>1.003</b>	<b>641</b>	<b>1.644</b>	<b>+ 7%</b>

\*) Bij kleding is alles gewogen, dus geen percentage toegevoegd

### 4.2.3 Bestemming

<b>Hergebruik</b>	<b>in tonnen</b>	<b>t.o.v. 2005</b>
Metaalafvoer	130	+ 24%
Web afvoer	33	- 8%
Papierafvoer	44	+ 0%
Kleding afvoer export	87	+ 22%
<b>Totaal</b>	<b>294</b>	<b>+ 15%</b>

De Wit- en Bruingoed afvoer is sterk gedaald. Dit heeft te maken met het landelijk beleid op het gebied van de inzameling hiervan. In 2005 was dit nog centraal geregeld via de Gemeentelijke Milieudienst. In 2006 is dit losgelaten en vindt vooral witgoed (wasmachines, gasfornuizen e.d.) zijn weg via de ijzerbak. Vandaar dat de metaalafvoer sterk gestegen is en de hoeveelheid webafvoer gedaald is.

<b>Verkoop winkel</b>	<b>in tonnen</b>	<b>t.o.v. 2006</b>
Ingebrachte goederen	1.644	+ 7%
Af: hergebruik	294	+ 15%
Af: naar de stort	423	- 2%
<b>Totaal</b>	<b>927</b>	<b>+ 10%</b>

Een mooi resultaat is dat we in 2007 15% meer voor hergebruik hebben kunnen bestemmen en 2% minder aan afval naar de stort is gegaan..

### 4.3 Milieurendement

- **74 %** (= spullen die niet naar de stort gaan gedeeld door het totaal aan opgehaalde spullen).

## 5. De Ideële activiteiten

### 5.1 Fonds

Elk jaar reserveert Mamamini een bepaald bedrag voor instellingen die voldoen aan de criteria van het Mamamini-fonds. De voorkeur gaat uit naar instellingen die zich richten op milieu, minima of werkgelegenheid. Omdat er op basis van deze criteria niet genoeg aanvragen zijn, die gehonoreerd kunnen worden, worden ook instellingen met andere doelstellingen met een gift verblijd. De fondscommissie weegt zorgvuldig alle aanvragen en doet uiteindelijk een voordracht aan het bestuur, dat hierover beslist.

Geschonken in 2007:

#### ***Werkgroep 'De Arme Kant van De Marne'***

De werkgroep richt zich op de bewustwording van de armoede en wil een medestander zijn voor de mensen om wie het gaat. Het geld is bestemd voor de Kerstactie in 2007.

€ 2.000,=

#### ***Zeilstichting Aeolus***

Aeolus heeft als doel het ondersteunen van de initiatieven op het gebied van sport en recreatie. Aeolus organiseert circa 15 zeilkampen per jaar voor jongeren van 12 tot 18 jaar die om medische, sociale, psychische en of andere redenen niet op vakantie kunnen gaan.

€ 2.000,=

#### ***'t Blauwbörgje***

't Blauwbörgje is een psychogeriatrisch verpleeghuis Het gaat om rolstoelkleding voor het initiatief 'Meer Bewegen voor Ouderen'.

€ 1.500,=

#### ***Stichting Exploitatie Gasthuis Groningen***

Het Gasthuis Groningen is een initiatief van het project 'Vrijwillige Terminale Thuishulp' in samenwerking met Humanitas Groningen. Het gaat om mensen die terminaal zijn en niet meer thuis verzorgd en verpleegd kunnen worden. Er is nieuwe vloerbedekking nodig.

€ 3.000,=

#### ***Stichting Jeugdcircus Fantastini (Groningen)***

Het circus heeft als doel een werkgemeenschap te vormen waarin de kinderen hun fantasie ten volle kunnen ontwikkelen. De bijdrage is voor de aanschaf van een nieuwe geluidsinstallatie.

€ 1.000,=

#### ***Stichting Huis***

Stichting Huis (voor thuis- en daklozen in Groningen) biedt sinds 1981 Onderdak aan mensen die tijdelijk of permanent thuis- of dakloos zijn. Het geld is bestemd voor het opknappen van een garage waarin spullen opgeslagen worden van mensen die weer zelfstandig gaan wonen.

€ 4.000,=

#### ***Verpleeghuis Innersdijk (Beijum)***

Het geld is bestemd voor de aanleg van een Jeu de Boulebaan in de tuin van het verzorgingshuis. Ook andere ouderen in Beijum kunnen hier gebruik van maken. € 1.500,=

***Het juridisch spreekuur (Groningen)***

Het organiseren van juridische spreekuren voor minder draagkrachtige rechtzoekenden in de provincie Groningen. € 600,=

***OLG***

De Vereniging Ontspanning Lichamelijk Gehandicapten (OLG) heeft ten doel de bevordering van de integratie in de samenleving van lichamelijk gehandicapte kinderen. Het project betreft het organiseren van een gezellig lang weekend. € 1.500,=

***Roots & Shoots Noord Nederland***

Roots & Shoots is een actiegroep die is gericht op het verbeteren van het leefmilieu voor mens en dier door het ontplooiën van lokale initiatieven en internationale samenwerkingsprojecten. € 1.500,=

***Stichting De Straatmadelief***

Het doel van de stichting is het behartigen van de straatprostituees die werkzaam zijn op de tippelzone in Groningen. € 1.500,=

***Buurtcentrum De Wende***

De stichting heeft als doel een bijdrage te leveren aan de woon-, werk en Leefsituatie in de wijk Vinkhuizen. Het is de bedoeling dat het buurtcentrum een inspirerend, laagdrempelig wijkjongerencentrum en buurtcentrum wordt. Het geld is nodig voor de inventaris van het gebouw. € 1.500,=

***Stichting Stadsboerderij de Wiershoeck (Beijum)***

Doel van de stichting is het opzetten en draaiende houden op ecologische grondslag van een landbouwproject, met tuinbouw, akkerbouw, veeteelt en alles wat daarmee samenhangt. Het doel is natuur- en milieu-educatie voor alle groeperingen en leeftijden. Het geld is bestemd voor de inrichting van de (nieuw gebouwde) schuur. € 2.000,=

***Lets Kids Smile***

Bij dit project in Ghana is het geld bedoeld voor het studiefonds van een weeshuis zodat de kinderen een goede opleiding kunnen krijgen € 5.000,=

**Subtotaal € 28.600,=**

***Gered Gereedschap***

Materiaal voor kisten om gereedschap naar derde wereld te versturen € 1.166,=

***Sponsoring kleine organisaties*** € 1.195,=

***Diversen buiten fonds om*** (o.a. huisvesting Gered Gereedschap, Kerst-In) € 9.000,=

**Totaal € 39.961 ,=**

## **5.2 Kerst-In**

Ieder jaar organiseert Mamamini op Tweede Kerstdag een feest met live-muziek en hapjes en drankjes voor mensen met weinig geld, mensen die zich alleen voelen of anderszins. Ook in 2007 was dit weer een groot succes. Ongeveer 260 mensen hebben we op deze manier een gezellige middag kunnen bieden. Vorig jaar (2006) was het aantal ongeveer 300.

## **5.3 Gered Gereedschap**

Sinds eind 1999 heeft Gered Gereedschap een plaats gevonden onder het dak van Mamamini. Gered Gereedschap is een landelijke organisatie met, verspreid over het land, 30 zelfstandig opererende werkplaatsen waar vrijwilligers werken.

In die werkplaatsen wordt gereedschap gerepareerd, schoongemaakt en op aanvraag verzonden naar kleinschalige projecten in ontwikkelingslanden: hergebruik van produkten ten bate van een groep zeer kwetsbare medemensen.

Omdat Gered Gereedschap Groningen nauwelijks eigen inkomsten kan genereren en vanwege de grote verwantschap tussen de beide organisaties op het gebied van doelen en uitvoering, heeft Mamamini in 1999 besloten tot een soort adoptie van Gered Gereedschap.

In de vestiging aan de Helperoostsingel is een afgescheiden ruimte gereserveerd van ongeveer 200 m<sup>2</sup> met een eigen, voor het gevende publiek aantrekkelijke, ingang.

De “adoptie” door Mamamini heeft zeer positieve gevolgen gehad voor Gered Gereedschap.

In de afgelopen 8 jaar is Gered Gereedschap sterk gegroeid. Het aantal vrijwilligers is toegenomen tot ruim 30 en daardoor ook het aantal stuks gereedschap dat jaarlijks klaargemaakt kan worden voor verzending.

Op deze manier heeft Gered Gereedschap Groningen in 2007 op het gebied van gereedschap ongeveer 10 % van het landelijk totaal voor haar rekening genomen, op het gebied van naaimachines zelfs 20%..