

Kringloopbedrijf Mamamini

Jaarverslag

2008

Inhoudsopgave	2
Voorwoord	3
1. INLEIDING	4
1.1 Uitgangspunten: de doelstellingen	4
1.1.1 <i>Minima</i>	4
1.1.2 <i>Milieu</i>	4
1.1.3 <i>Werkgelegenheid</i>	4
1.1.4 <i>Ideële activiteiten</i>	4
2. DE ORGANISATIE	
2.1 Het bestuur	6
2.2 De bedrijfsstructuur	7
2.3 Ontwikkelingen	8
2.3.1 <i>Extern</i>	8
2.3.2 <i>Intern</i>	9
3 RESULTATEN M.B.T. DE IN-, DOOR- EN UITSTROOM VAN MEDEWERKERS	
3. Algemeen	10
3.2 Cijfers	
3.2.1 <i>Vergelijking van het personeelsbestand 2007/2008</i>	10
3.2.2 <i>Uitkerende instanties</i>	11
3.2.3 <i>Aantal gerealiseerde werkplekken</i>	11
3.2.4 <i>Specificering van de uitstroom</i>	11
4 RESULTATEN M.B.T. DE INZAMELING	
4.1 Algemeen	12
4.2 Cijfers	12
4.3 Milieurendement	12
5 DE IDEËLE ACTIVITEITEN	
5.1 Fonds	13
5.2 Kerst-In	14
5.3 Gered Gereedschap	14

Voorwoord

Het wordt steeds belangrijker dat we met z'n allen op een verantwoorde manier omgaan met de aarde. Eén van de zaken die daarbij belangrijk is, is de hoeveelheid CO₂ die in de atmosfeer gebracht wordt door de menselijke activiteit. Hoe meer CO₂, des te groter de opwarming van de aarde.

In 2008 heeft TNO onderzoek gedaan naar de bijdrage die kringloopbedrijven leveren aan de vermindering van de uitstoot van CO₂.

Dat onderzoek heeft een opmerkelijke uitkomst gegeven: iedere 1000 kg artikelen die wij ophalen en weer in roulatie brengen zorgt ervoor dat 1000 kg CO₂ niet in de atmosfeer terecht komt.

Dat betekent voor ons bedrijf in 2008: **1.347.000 kilo** (we hebben meer opgehaald, maar een deel daarvan (439.000 kilo) is weer terug naar de stort gegaan omdat het niet verkoopbaar of herbruikbaar was)

Ook zijn we in 2008 weer gegroeid:

- * we hebben meer teamleiders aangenomen zodat de begeleiding van medewerkers verder geïntensiveerd is.

Dankzij de goede begeleiding hebben wij in 2008 mee kunnen werken aan de uitstroom van 17 medewerkers naar reguliere arbeid. Het werk, dat wij te bieden hebben, levert daarnaast voor veel medewerkers (224), die (nog) niet toe zijn aan een betaalde baan, training in arbeidsvaardigheden en een zinvolle dagbesteding.

- * Het aantal kg's, dat we in 2008 hebben opgehaald, is gegroeid. Met een stijging van 9% komt het gewicht van de opgehaalde spullen nu op: 1.786.000 kilo.

Voor meer details verwijst ik graag naar het hierna volgende jaarverslag, dat we u hierbij weer met genoegen aanbieden.

Groningen, juni 2009

Frans Vinks
Directeur

1. Inleiding

1.1 Uitgangspunten: de doelstellingen

We baseren onze werkzaamheden op de volgende doelstellingen.

1.1.1 *Minima*

Van oorsprong is een belangrijke doelstelling van de Stichting het verbeteren van de leefomstandigheden van de minima in het algemeen, d.m.v. het aanbieden van goede en goedkope spullen.

We blijven er voor zorgen dat een ieder, die dat nodig heeft, de basisbenodigdheden voor zijn huis voor heel weinig geld bij ons kan kopen.

Daarnaast hebben wij veel te maken met klanten uit andere inkomensgroepen en handelaren: tweede hands artikelen zijn populair. Daarom hebben we voor een bepaalde groep artikelen, die dat waard zijn, hogere prijzen. Met het geld, dat we daarmee extra verdienen, kunnen we investeren in werkgelegenheid en onze ideële doelstellingen.

1.1.2 *Milieu.*

Door het ophalen, repareren en verkopen van spullen worden deze gereed van de afvalberg en krijgen ze een langer leven. Deze spullen zorgen ervoor dat hiervoor in de plaats minder nieuwe artikelen geproduceerd hoeven te worden.

Bovendien vindt er, vanwege het hergebruik, minder afvalverbranding plaats.

1.1.3 *Werkgelegenheid.*

De resultaat hierbij is drieledig:

- door te werken worden medewerkers, die lang buiten het arbeidsproces gestaan hebben of nog nooit aan het arbeidsproces hebben deelgenomen, betrokken in een sociale structuur en leren de regels kennen, die horen bij het werken.
- door bij Mamamini te werken kunnen medewerkers relevante werkervaring op doen, zodat zij makkelijker door kunnen stromen naar reguliere arbeid.
- bij Mamamini zijn 37 medewerkers in loondienst. 18 Medewerkers worden gefinancierd uit onze opbrengsten, 19 medewerkers worden voor een (groot) deel gesubsidieerd door de dienst SoZaWe. Op deze manier draagt Mamamini bij aan de economie van de stad.

1.1.4 *Ideële activiteiten*

Mamamini heeft drie ideële activiteiten:

- Het Fonds
Het Mamaminifonds is ingesteld om de opbrengsten van het bedrijf op een passende manier aan te wenden. Door de giften uit het Mamaminifonds worden jaarlijks diverse initiatieven ondersteund op het gebied van onze doelstellingen, maar ook daarbuiten.

- De Kerst-In
Ieder jaar wordt op Tweede Kerstdag onze vestiging in Noord opengesteld voor iedereen die het, om wat voor reden dan ook, leuker vindt om de Kerst bij ons door te brengen dan thuis. Er wordt gezorgd voor een hapje, een drankje en live-muziek.

- Gered Gereedschap
D.m.v. een intensieve ondersteuning (financieel en in natura) dragen wij er mede toe bij dat Gered Gereedschap Groningen een bloeiende organisatie is waar ongeveer 30 vrijwilligers ongeveer 10% van de landelijk verstuurd gereedschappen naar de ontwikkelingslanden voor hun rekening nemen.
Voor een uitgebreider verslag zie Hoofdstuk 5

2. DE ORGANISATIE

2.1 Het bestuur

De activiteiten van Mamamini hebben plaatsgevonden onder verantwoordelijkheid van het bestuur in de volgende samenstelling:

- Joop de Jong voorzitter
- Frank Grommers secretaris
- Dirk Doeglas penningmeester
- Klaas Hofman algemeen lid

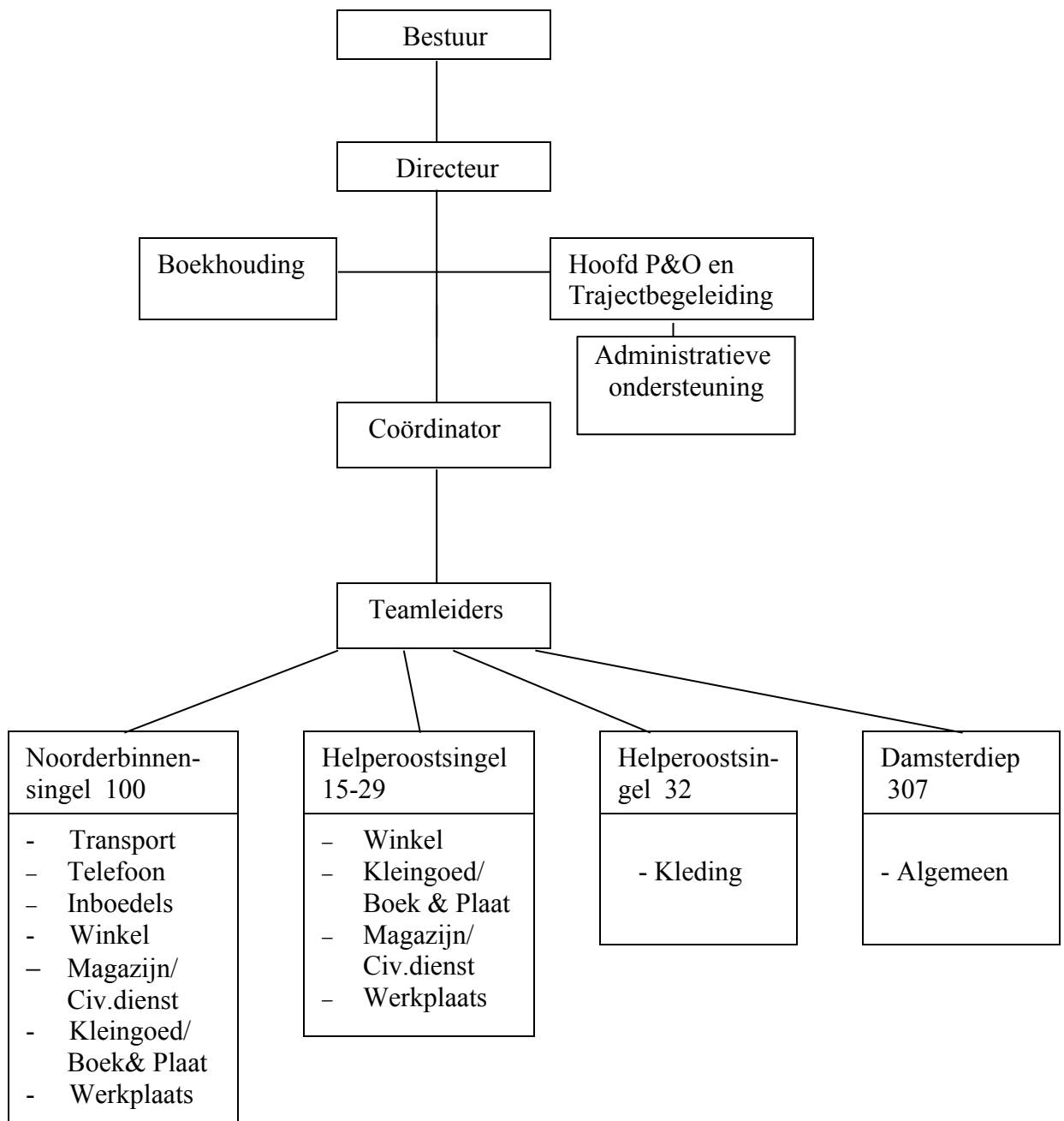
Het bestuur neemt in samenwerking met de directeur op strategisch niveau beslissingen. Verder helpen bestuursleden mee met de Kerst-In of zetten zich in voor de Fondscommissie. Ze verdelen hun aandacht door zich op verschillende niveaus in te zetten voor de minima.

In 2008 hebben **12** officiële bestuursvergaderingen plaatsgevonden.

In de bestuursvergaderingen zijn o.a. de volgende zaken aan de orde geweest:

ontwikkeling van de Personeelsvertegenwoordiging, hoogte van de salarissen, de inpassing van de salarissen in de schalen van de BKN (Branchevereniging Kringloopbedrijven), voorbereiding 20-jarig bestaan, pensioenvoorziening, diverse personele zaken, begroting, fonds.

2.2. De bedrijfsstructuur



Alle genoemde functies (behalve het bestuur) zijn regulier betaalde functies (betaald uit de opbrengsten van het bedrijf)

2.3 Ontwikkelingen

2.3.1 Extern

Seniorenbanen

Dit is een nieuw project van de gemeente en heeft als doelstelling om inwoners van Groningen van boven de 57,5 jaar aan betaald werk te helpen.

De voorwaarden zijn als volgt:

- minimumleeftijd 57,5 jaar
- een arbeidscontract van 32 uur
- een vast contract tot 65 jaar
- salariering op basis van het minimumloon, in dienst van WeerWerk
- een aanvullende premie van € 50,= per maand

In 2008 is één medewerker bij Mamamini in een seniorenbaan aangesteld.

Reeds bestaande projecten van de gemeente:

ID-banen

Per 1 januari 2009 moesten alle ID-medewerkers met een reïntegratiebaan uitgestroomd zijn omdat de subsidie voor deze groep dan stopte. Bij ons werkte nog 1 ID-er in een dergelijke constructie. Van de 3 anderen waren er al 2 uitgestroomd naar regulier werk. Ook bij de laatste medewerker is dit gelukt.

Nu hebben we nog 19 maatschappelijke ID-banen. Er zijn in deze groep het afgelopen jaar een aantal wisselingen geweest. Sommigen wilden iets nieuws en zijn bij andere organisaties gaan werken, anderen zijn vanuit andere organisaties bij ons gekomen. De ID-banen zijn weer gegarandeerd voor 3 jaar, t/m 31 december 2011. De intentie van de gemeente is om de banen ook daarna te behouden, al kan in de (landelijke) politiek nooit zover vooruit gekeken worden.

Het project Meedoen

“Meedoen” is een van de projecten van de Sociale Dienst voor mensen met een grote afstand tot de arbeidsmarkt. Mensen met een WWB uitkering worden uitgenodigd door hun consultants om te bespreken welke mogelijkheden er zijn om bijvoorbeeld via vrijwilligerswerk een opstapje naar regulier werk te maken. Men kan kiezen uit een groot aanbod van zeer gevarieerd vrijwilligerswerk in de hele stad. Ook Mamamini is met alle werkplekken te vinden in de zogenaamde Meedoenklapper van Sozawe en ook via internet.

Daarnaast zijn er door SoZaWe georganiseerde banenmarkten (2x per jaar), waar ook wij te vinden zijn om voorlichting te geven aan geïnteresseerden.

Een “Meedoenplaats” houdt het volgende in:

gedurende een half jaar wordt werkervaring opgedaan, 20 uur in de week. Werkroute, omgaan met collega's, op tijd komen, kortom allerlei belangrijke werknemersvaardigheden. Na een half jaar goed functioneren ontvangt de medewerker een bonus en een scholingspremie.

En natuurlijk wordt gekeken of een vervolgtraject naar regulier werk of anderszins mogelijk is.

Perspectief op Werk.

Weerwerk (afdeling van de Sociale Dienst) meldt hiervoor nog steeds kandidaten aan. De trajecten beginnen met een diagnostische fase, in een samenwerkingsverband met DSW Stadspark. Daarna volgt een stage die omgezet kan worden in een detacheringsovereenkomst. Dit houdt in dat de stagiaire in dienst wordt genomen door Weerwerk en bij Mamamini aan het werk is. De medewerker ontvangt dan geen uitkering meer, tenzij men door bijvoorbeeld zorgplicht niet voldoende uren kan werken. Dan houdt men een aanvullende uitkering.

Naast de detachering is de medewerker ook vaak druk met de nodige cursussen en gesprekken om doorstroom naar regulier werk te bewerkstelligen.

De totale duur van het traject is drie jaar. Eventuele plaatsing met loonkostensubsidie bij een werkgever hoort daar ook bij.

2.3.2 *Intern*

Aannemen teamleider voor winkel Zuid, werkplaats Zuid en telefoon

In 2008 waren we in de gelukkige omstandigheid dat, vanwege de groei van de omzet, weer een aantal extra teamleiders konden worden aangenomen.

Dat betekent dat we een aantal teams konden verkleinen, zodat er meer tijd en zorg besteed kan worden aan begeleiding van medewerkers.

Het team winkel/kleingoed Zuid is gesplitst in een kassa team en een kleingoed/boeken team. Op de werkplaats in Zuid is een teamleider aangenomen en ook bij het telefoonteam.

Meer Milieumaatregelen

Na alle eerdere stappen op het gebied van het milieu zoals tochtluizen, energiezuiniger kachels op een aantal plaatsen, isolerende maatregelen, biologische producten voor de kantines enz. zijn we in 2008 op dit spoor verder gegaan. We werden daarbij geholpen door de technologische ontwikkelingen. Het bleek dat er kachels in de handel zijn die zeer gericht op een klein gebied warmte kunnen geven, waardoor het niet nodig is een hele ruimte te verwarmen. We hebben deze kachels toegepast bij de kassa aan de Helpoostsingel en de sorteerruimte aan het Damsterdiep.

Opleidingen 2008:

- *Bedrijfs hulpverlening*: jaarlijkse herhaling- en basis cursus voor leidinggevend en een aantal assistent leidinggevend, totaal 12 personen.
- *Rugtrainingen*: (magazijn, transport en werkplaats), 3 groepen, totaal 25 personen.
- *Training voor praktijkbegeleiders KC Handel*: 3 personen
- *Training voor assistent teamleiders, 7 dagdelen*, 8 personen
- *Enervarium, reflectie en perspectief voor leidinggevend en management, inclusief vervolg, 2 dagdelen*, 15 personen
- *Coachingstraject assistent teamleider*, 1 persoon
- *Coachingstraject teamleider*, 1 persoon
- *ICT-opleiding*: 1 persoon
- *Windows/Word/Exel voor beginners*: 8 personen
- *(Proef)rijlessen*, doorlopende activiteit met name voor transportmedewerkers
- *Werken aan je lichamelijke conditie*: gemiddeld 5 personen

3. RESULTATEN M.B.T. DE IN-, DOOR- EN UITSTROOM VAN MEDEWERKERS

3.1 Algemeen

In 2008 is het personeelsbestand in aantallen nauwelijks gegroeid (met 1 persoon) maar het aantal FTE's is wel toegenomen. Dat komt vooral omdat er minder vrijwilligers zijn maar meer gedetacheerde medewerkers (medewerkers in dienst van SoZaWe, maar bij ons geplaatst). Deze hebben grotere dienstverbanden. Bovendien is het aantal reguliere medewerkers met 3 toegenomen.

Bij Mamamini waren in 2008 5 verschillende soorten dienstverbanden mogelijk:

1. Een regulier dienstverband op cruciale functies. Dit zijn de leidinggevend en de staf.
2. Een ID (Instroom-Doorstroom) dienstverband: de medewerker is in dienst van Stichting Mamamini maar wordt (voor een deel) gesubsidieerd door de overheid.
3. Detachering via DSW (Dienst Sociale Werkvoorziening) of via de Sociale Dienst. De medewerkers zijn in dienst bij de Sociale Dienst, maar bij ons aan het werk.
4. Stages via de Sociale Dienst. Dit is vanuit het project "Perspectief op Werk". De stage wordt gebruikt om mensen, met behoud van hun uitkering, weer aan werk te laten wennen en vervolgens door te laten stromen naar een stageplek bij het bedrijfsleven of naar een reguliere baan.
5. Vrijwilligerswerk/stages/trajecten. Via Sociale Diensten, UWV, reïntegratiebedrijven, scholen en op eigen initiatief werken veel mensen bij ons, vaak met behoud van uitkering.

3.2 Cijfers

3.2.1. *Vergelijking van het personeelsbestand (in aantallen) met het personeelsbestand van eind 2007:*

Jaar	2007		2008	
	Aantal medew.	Fte	aantal medew.	Fte
Regulier	15	13,5	18	15,9
ID	19	16,5	19	16,5
Seniorenbaan	0	0	1	0,8
DSW detachering.	4	3,1	2	1,6
Weerwerk detach.	5	4	15	12
Start/werkstage	11	6,4	11	6,4
Vrijwilligers	96	40,4	85	35,8
Totaal	150	83,9	151	89

Uitgangspunten voor FTE berekening:

1 FTE regulier = 38 uur

ID gemiddeld = 33 uur

Vrijwilliger gemiddeld = 16 uur

3.2.2 Uitkerende instanties (dus exclusief reguliere medewerkers)

Uitkerende instanties	2007	2008
ID subsidie	19	19
Sociale Dienst(en)	72	75
UWV	35	31
Diversen	9	8
Totaal	135	133

3.2.3 Het aantal medewerkers dat in 2007 en 2008 bij Mamamini een werkplek heeft gehad:

Gerealiseerde werkplekken	2007	2008
lang bezette werkplekken (> 1jr)	77	90
ingestroomd	56	49
in- en uitgestroomd in hetzelfde jaar	79	72
uitgestroomd	52	48
taakstraffen *)	18	19
Totaal	282	278

*) Deze groep is niet meegenomen in de cijfers hieronder m.b.t. de specificering van de uitstroom.

3.2.4 Specificering van de uitstroom

Uitstroom	2007	2008
Regulier betaald werk *)	22	17
Afgerond traject **)	28	30
Gestopt, medische/psychische redenen	40	32
Gestopt, overige redenen	36	41
Totaal	126	120

*) Inclusief banen met loonkostensubsidie

***) Het traject bij Mamamini is afgerond. Het resultaat kan een WWB plek elders zijn, een opleiding enz.

4. BEDRIJFSRESULTATEN M.B.T. DE INZAMELING

4.1 Algemeen

CO2 reductie

In 2008 heeft TNO onderzoek gedaan naar de bijdrage die kringloopbedrijven leveren aan de vermindering van de uitstoot van CO2.

Dat onderzoek heeft een opmerkelijke uitkomst gegeven: iedere 1000 kg artikelen die wij ophalen en weer in roulatie brengen zorgt ervoor dat 1000 kg CO2 niet in de atmosfeer terecht komt.

Dat betekent voor ons bedrijf in 2008: **1.347.000 kilo** (we hebben meer opgehaald, maar een deel daarvan (439.000 kilo) is weer terug naar de stort gegaan omdat het niet verkoopbaar of herbruikbaar was)

Ontwikkelingen intern

Om de groei van het aantal spullen bij te kunnen houden was het nodig dat een extra bus bijgeleased werd. We beschikken nu over 4 grote bussen en een kleinere.

4.2 Cijfers

Ingezameld	in tonnen
Meubels	975
Kleingoed	188
Boeken en Platen	135
Kleding	231
Wit en bruingoed	201
Diversen	56
Totaal	1.786
Stijging t.o.v. 2007: 9%	

Hergebruik	in tonnen
Metaalafvoer	150
Web afvoer	34
Papierafvoer	54
Kleding afvoer export	82
Totaal	320
Stijging t.o.v. 2007 9%	

Verkoop in de winkels	in tonnen
Ingebrachte goederen	1.786
Af: hergebruik	320
Af: naar de stort	439
Totaal	1.027
Stijging t.o.v 2007 + 11%	

4.3 Milieurendement : 75 %

(= spullen die niet naar de stort gaan gedeeld door het totaal aan opgehaalde spullen).

5. De Ideële activiteiten

5.1 Fonds

Elk jaar reserveert Mamamini een bepaald bedrag voor instellingen die voldoen aan de criteria van het Mamamini-fonds. De voorkeur gaat uit naar instellingen die zich richten op milieu, minima of werkgelegenheid. Omdat er op basis van deze criteria niet genoeg aanvragen zijn, die gehonoreerd kunnen worden, worden ook instellingen met andere doelstellingen met een gift verblijd. De fondscommissie weegt zorgvuldig alle aanvragen en doet uiteindelijk een voordracht aan het bestuur, dat hierover beslist.

Geschonken in 2008:

<i>Stichting Exploitatie Gasthuis Groningen</i>	€ 3.000,=
Het Gasthuis Groningen verzorgt mensen die terminaal zijn en niet meer thuis verzorgd en verpleegd kunnen worden. Het geld is voor nieuwe bedden.	
<i>Stichting Broodnodig</i>	€ 1.000,=
Stichting Broodnodig verleent materiële hulp aan mensen die wonen in de gemeente Hoogezand-Sappemeer. Het geld is voor voedselpakketten	
<i>Voedselbank, uitgiftepunt Eemsmond</i>	€ 1.000,=
Voor diverse kosten.	
<i>Stichting Huis (Ommelandershuis)</i>	€ 2.000,=
Stichting Huis voor thuis- en daklozen. Het geld is voor een Kook en Eetproject	
<i>Stichting Toevluchtsoord</i>	€ 2.000,=
Opvang van en hulp aan vrouwen en kinderen die te maken hebben met geweld in de thuissituatie. Het geld is voor judolessen voor kinderen.	
<i>Stichting Nabuurschap</i>	€ 1.000,=
Belastingadvies voor mensen met een psychiatrische achtergrond	
<i>Voetbalvereniging GVAV rapiditas</i>	€ 2.000,=
Voor het project Participatie en Integratie Allochtonen.	
<i>Humanitas Hoogezand-Sappemeer/Slochteren</i>	€ 1.500,=
Voor project Paperaszó: hulp bij thuisadministratie voor mensen die dat nodig hebben	
<i>Stichting Emmaüs Eemsmond</i>	€ 2.000,=
Voor de bouw van een witgoedwerkplaats voor de kringloopwinkel	
<i>Music and Pleasure Band</i>	€ 1.000,=
Band van verstandelijk gehandicapten in Appingedam. Voor versterkers	
<i>Protestantse wijkgemeente de Fontein</i>	€ 1.500,=
Ondersteuning voor een project in Sri Lanka	

<i>Stichting Aeolus</i> Zeilkampen voor minder bedeelde kinderen	€ 3.000,=
<i>Verzorgingshuis Hunzerheem</i> Voor een speciale badkamer	€ 2.000,=
<i>Verzorgingshuis Vondelflat</i> Voor de recreatieruimte	€ 2.000,=
<i>Stichting Haparako</i> Voor de aanschaf van Cashewnootbomen ter versterking van de lokale economie in een dorp in Burkina Fasso (Afrika)	€ 5.000,=
<i>Diversen</i>	€ 250,=
subtotaal	€ 30.250,=
<i>Gered Gereedschap</i> Geld voor extra (nieuwe) materialen zoals zaagjes, meetlinten enz.	€ 1.140,=
<i>Sponsoring kleine organisaties</i>	€ 1.300,=
<i>Diversen buiten fonds om</i> (o.a. huisvesting Gered Gereedschap, Kerst-In)	€ 9.000,=
Totaal	€ 41.690 ,=

5.2 Kerst-In

Ieder jaar organiseert Mamamini op Tweede Kerstdag een feest met live-muziek en hapjes en drankjes voor mensen met weinig geld, mensen die zich alleen voelen of anderszins. Ook in 2008 was dit weer een groot succes. Ongeveer 260 mensen hebben we op deze manier een gezellige middag kunnen bieden. Gelijk aan vorig jaar.

5.3 Gered Gereedschap

Sinds eind 1999 heeft Gered Gereedschap een plaats gevonden onder het dak van Mamamini. Gered Gereedschap is een landelijke organisatie met, verspreid over het land, 30 zelfstandig opererende werkplaatsen waar vrijwilligers werken. In die werkplaatsen wordt gereedschap gerepareerd, schoongemaakt en op aanvraag verzonden naar kleinschalige projecten in ontwikkelingslanden: hergebruik van produkten ten bate van een groep zeer kwetsbare medemensen.

Omdat Gered Gereedschap Groningen nauwelijks eigen inkomsten kan genereren en vanwege de grote verwantschap tussen de beide organisaties op het gebied van doelen en uitvoering, heeft Mamamini in 1999 besloten tot een soort adoptie van Gered Gereedschap. In de vestiging aan de Helpoostsingel is een afgescheiden ruimte gereserveerd van ongeveer 200 m2 met een eigen, voor het gevende publiek aantrekkelijke, ingang.

De “adoptie” door Mamamini heeft zeer positieve gevolgen gehad voor Gered Gereedschap. In de afgelopen 9 jaar is Gered Gereedschap sterk gegroeid. Het aantal vrijwilligers is toegenomen tot 36 en daardoor ook het aantal stuks gereedschap dat jaarlijks klaargemaakt kan worden voor verzending.

Op deze manier heeft Gered Gereedschap Groningen in 2007 op het gebied van gereedschap ongeveer 10 % van het landelijk totaal voor haar rekening genomen, op het gebied van naaimachines zelfs 20%.